

AVIS DE COURSE TYPE 2021-2024

Championnat de Ligue des Pays de la Loire La pointe de Saint Gildas – PREFAILLES GRADE 5A Organisée par le SPORT NAUTIQUE DE L'OUEST DIMANCHE 14 mai 2023

Préambule

La mention [NP] dans une règle signifie qu'un bateau ne peut pas réclamer (No Protest) contre un autre bateau pour avoir enfreint cette règle. Cela modifie la RCV 60.1(a).

La mention [DP] dans une règle signifie que la pénalité pour une infraction à cette règle peut, à la discrétion du jury, être inférieure à une disqualification.

Suite à l'agression de l'Ukraine, la FFVoile a décidé le 2 mars 2022 de ne pas autoriser la participation de concurrents Russes et Biélorusses aux compétitions sur l'ensemble du territoire Français

Prévention des violences et incivilités

La FFVoile rappelle que les manifestations sportives sont avant tout un espace d'échanges et de partages ouvert et accessible à toutes et à tous.

A ce titre, il est demandé aux concurrents.es et aux accompagnateurs.trices de se comporter en toutes circonstances, à terre comme sur l'eau, de façon courtoise et respectueuse indépendamment de l'origine, du genre ou de l'orientation sexuelle des autres participants.es

1 REGLES

L'épreuve est régie par

- 1.1 - les règles telles que définies dans *Les Règles de Course à la Voile*.
- 1.2 - les règlements fédéraux
- 1.3 Le règlement championnat Ligue 2022/2023
- 1.4 Les règles de classes

2 INSTRUCTIONS DE COURSE (IC)

- 2.2 Les IC seront affichées selon la prescription fédérale
- 2.3 Les IC seront disponibles en version électronique à l'adresse suivante avant le **12 mai 2023**.
- 2.4 <https://www.snonantes.fr/event-details/championnat-de-ligue-des-pays-de-la-loire-jeunes-opti-openskiff-rsfd-grade-5a>

3 COMMUNICATION

- 3.1 Le tableau officiel d'information en ligne est consultable à l'adresse :
- 3.2 <https://www.snonantes.fr/event-details/championnat-de-ligue-des-pays-de-la-loire-jeunes-opti-openskiff-rsfd-grade-5a>

[DP] [NP] A partir du premier signal d'avertissement de la manche jusqu'à la fin de la manche, sauf en cas d'urgence, un bateau ne doit ni émettre ni recevoir de données vocales ou de données qui ne sont pas disponibles pour tous les bateaux.

4 ADMISSIBILITÉ ET INSCRIPTION

Conformément à la RCV76.1, les organisateurs refuseront ou annuleront l'inscription de tous concurrents de nationalité ou arborant la nationalité Russes ou Biélorusses et la participation de bateaux dont le propriétaire ou le gestionnaire est un individu ou une entité Russe ou Biélorusse.

- 4.1 L'épreuve est ouverte à tous les bateaux de la classe : **OPTI, OBIC,RSFD**
- 4.2 Documents exigibles à l'inscription :
- 4.2.1 a) Pour chaque membre de l'équipage en possession d'une Licence Club FF Voile :
 - Soit la licence Club FF Voile mention « compétition » valide attestant la présentation préalable d'un

certificat médical de non-contre-indication à la pratique de la voile en compétition

- Soit la licence Club FF Voile mention « adhésion » ou « pratiquant » accompagnée d'un certificat médical de non-contre-indication à la pratique de la voile en compétition datant de moins d'un an.

b) Pour chaque membre de l'équipage n'étant pas en possession d'une Licence Club FF Voile, qu'il soit étranger ou de nationalité française :

- un justificatif d'appartenance à une Autorité Nationale membre de World Sailing
- un justificatif d'assurance valide en responsabilité civile avec une couverture minimale de deux millions d'Euros
- un certificat médical de non-contre-indication à la pratique de la voile en compétition datant de moins d'un an (rédigé en français ou en anglais).

c) une autorisation parentale pour tout membre mineur de l'équipage

4.2.2 Pour le bateau :

- le certificat de jauge ou de rating valide quand une règle exige sa présentation.
- si nécessaire, l'autorisation de port de publicité.

4.4 Les bateaux admissibles peuvent s'inscrire en ligne sur:

https://sno.axyomes.com/client/regate_2.php?epreuve=252662&serie=OPTI

4.5 Pour être considéré comme inscrit à l'épreuve, un bateau doit s'acquitter de toutes les exigences d'inscription et payer tous les droits.

4.6 Les inscriptions tardives seront acceptées selon les conditions suivantes : voir tableau en 5.1

5 DROITS A PAYER

5.4 Les droits sont les suivants :

Classe	Droits d'inscription jusqu'au 10 MAI 2023 MINUIT	Droits d'inscription après le 10 MAI 2023
OPTI, OBIC, RSFD	14 €	18 €

8 PROGRAMME

8.1 Confirmation d'inscription dans la salle de la capitainerie :

Date	De	A
14 MAI 2023 <i>Dans la salle de la capitainerie</i>	9H00	10h00

8.4 Nombre de courses :

Classe	Nombre
OPTI, OBIC, RSFD	<i>Courses à suivre</i>

8.5 L'heure du signal d'avertissement de la première course du **14 MAI 2023** est prévue à **10h30**

8.6 Le dernier jour de course programmé, aucun signal d'avertissement ne sera fait après **16h30**

11 LIEU

11.1 L'Annexe 2 à l'AC *fournit* le plan du lieu de l'épreuve.

11.2 L'Annexe 1 à l'AC *indique* l'emplacement des zones de course.

12 LES PARCOURS

Les parcours seront de type construit. Ils seront décrits aux annexes des IC

13 SYSTÈME DE PÉNALITÉ

Pour la RCV 44.1 est modifiée de sorte que la pénalité de deux tours est remplacée par la pénalité d'un tour.

14 CLASSEMENT.

14.1 Le système de classement est le suivant : *système de points Minima*

14.2 1 course validée est nécessaire pour valider la compétition.

14.3 La plus mauvaise course sera retirée à partir de 3 courses courues et validées.

18 PROTECTION DES DONNÉES

18.1 Droit à l'image et à l'apparence :

En participant à cette compétition, le concurrent et ses représentants légaux autorisent l'AO, la FF Voile et leurs sponsors à utiliser gracieusement son image et son nom, à montrer à tout moment (pendant et après la compétition) des photos en mouvement ou statiques, des films ou enregistrements télévisuels, et autres reproductions de lui-même prises lors de la compétition, et ce sur tout support et pour toute utilisation liée à la promotion de leurs activités.

18.2 Utilisation des données personnelles des participants

En participant à cette compétition, le concurrent et ses représentants légaux consentent et autorisent la FF Voile et ses sponsors ainsi que l'autorité organisatrice à utiliser et stocker gracieusement leurs données personnelles. Ces données pourront faire l'objet de publication de la FF Voile et ses sponsors. La FF Voile en particulier, mais également ses sponsors pourront utiliser ces données pour le développement de logiciels ou pour une finalité marketing. Conformément au Règlement Général sur la Protection des Données (RGPD), tout concurrent ayant communiqué des données personnelles à la FF Voile peut exercer son droit d'accès aux données le concernant, les faire rectifier et, selon les situations, les supprimer, les limiter, et s'y opposer, en contactant dpo@ffvoile.fr ou par courrier au siège social de la Fédération Française de Voile en précisant que la demande est relative aux données personnelles.

19 ETABLISSEMENT DES RISQUES

La RCV 3 stipule : « La décision d'un bateau de participer à une course ou de rester en course est de sa seule responsabilité. » En participant à cette épreuve, chaque concurrent accepte et reconnaît que la voile est une activité potentiellement dangereuse avec des risques inhérents. Ces risques comprennent des vents forts et une mer agitée, les changements soudains de conditions météorologiques, la défaillance de l'équipement, les erreurs dans la manœuvre du bateau, la mauvaise navigation d'autres bateaux, la perte d'équilibre sur une surface instable et la fatigue, entraînant un risque accru de blessures. Le risque de dommage matériel et/ou corporel est donc inhérent au sport de la voile.

20 PRIX

Les prix seront distribués comme suit : à la discrétion du club

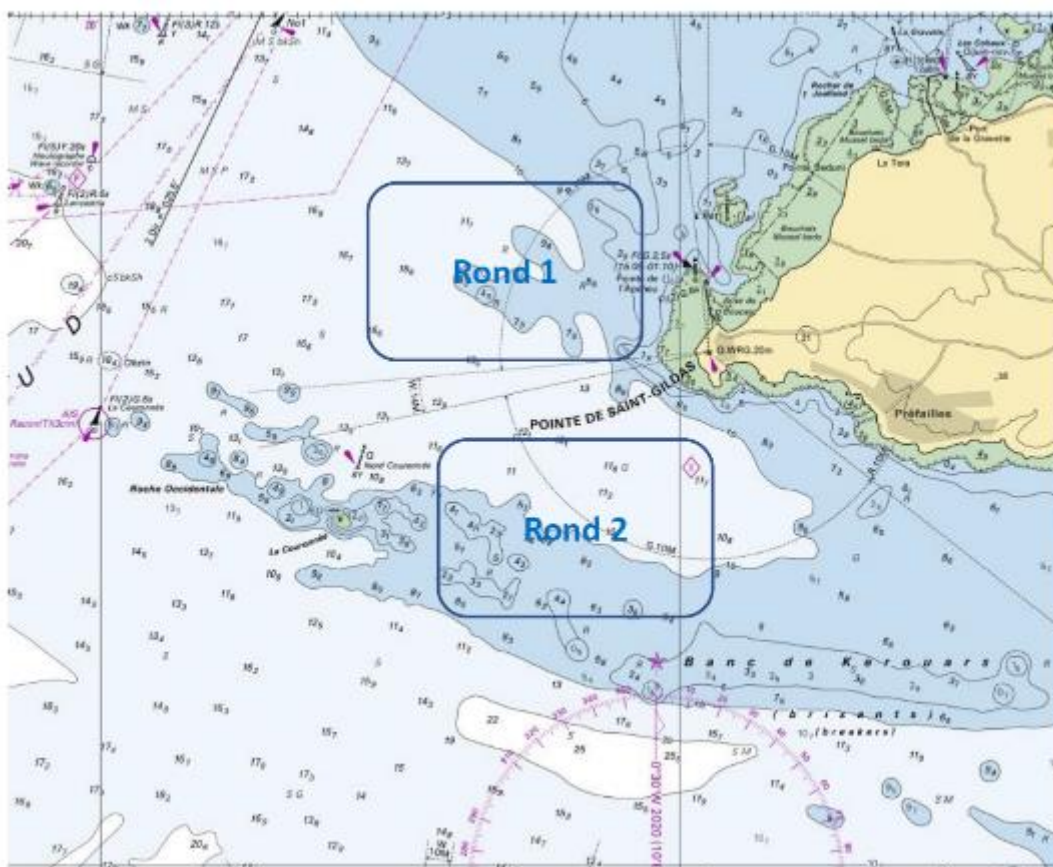
21 INFORMATIONS COMPLEMENTAIRES

Pour plus d'informations, contacter :

LE SPORT NAUTIQUE DE L'OUEST

Tél : 02.40.50.81.51 OU info@snonantes.fr

Annexe 1 : ZONE DE COURSES PREFAILLES



ANNEXE 2 : Plan du lieu de l'épreuve

Plan,

